

UNIVERSIDAD VALE DEL MOMBOY

# ACTIVIDAD 1 – UNIDAD II

---

Descripción de los Productos de la Fase de Análisis

**MSc. Ing. Pablo Jesús García Rojas**

**Mayo de 2015**

## Contenido

Introducción .....	3
Organigrama SEDUCLA.....	4
Plataforma Utilizada: Moodle .....	5
Perfil del estudiante a distancia .....	6
Perfil del docente a distancia .....	6
Aspectos a tomar en cuenta como docente para que un espacio virtual sea accesible.....	7
Referencias.....	8

## Introducción

Para dar cumplimiento a la actividad se seleccionó a la Universidad Centroccidental Lisandro Alvarado, específicamente el Sistema de Educación a Distancia de la Universidad Centroccidental Lisandro Alvarado, SEDUCLA.

Se muestra su organigrama y se da una breve descripción del mismo, también se hace referencia a la plataforma utilizada por SEDUCLA, Moodle y se mencionan sus características.

La información de estos apartados se obtuvo del portal de SEDUCLA y de MOODLE respectivamente:

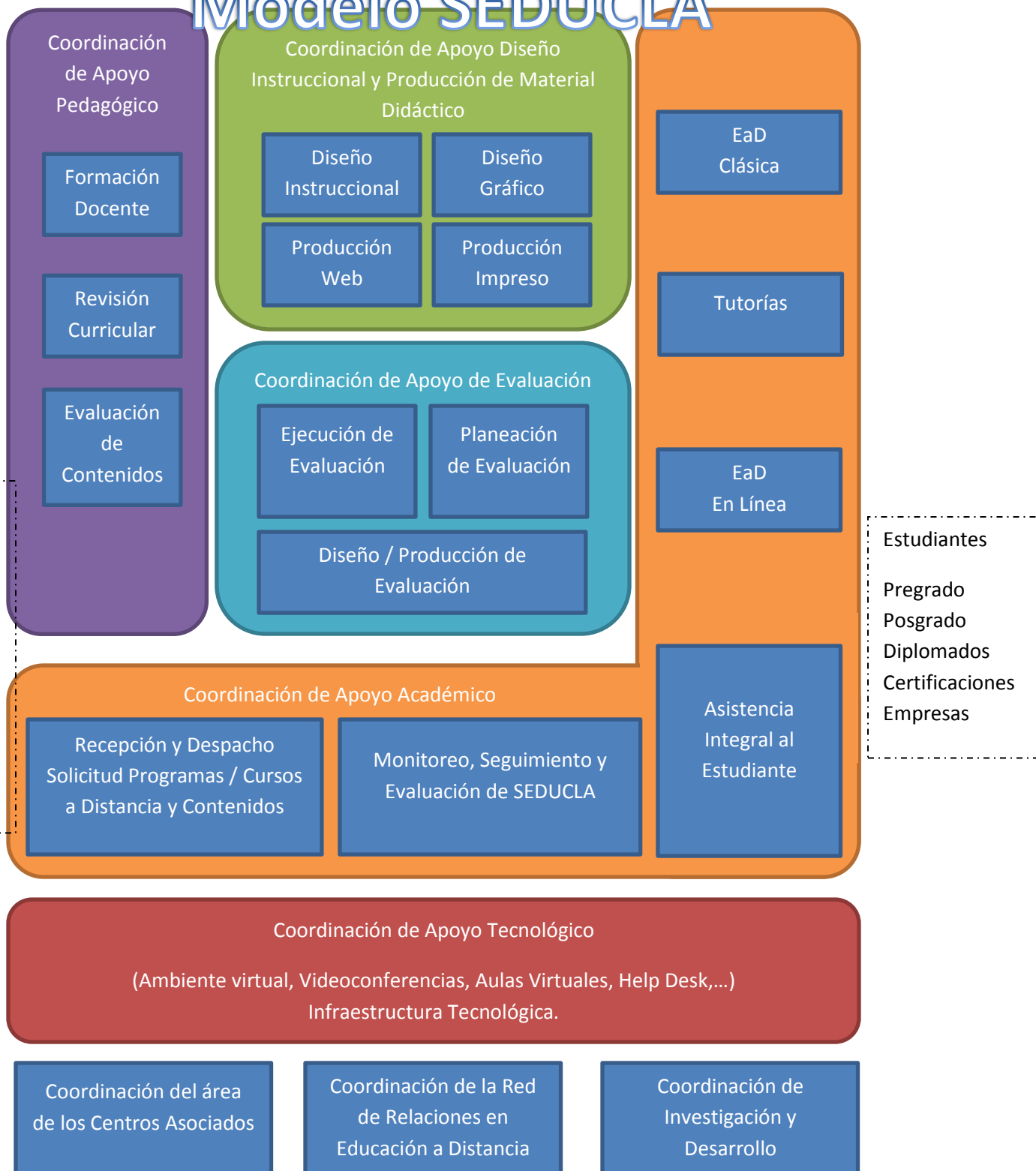
<http://ead2.ucla.edu.ve/mod/resource/view.php?id=5>

<https://docs.moodle.org/all/es/Caracter%C3%ADsticas>

Para la descripción de los perfiles tanto del estudiante como del docente de educación virtual y para los aspectos a considerar se realizó una investigación de diversas referencias en línea, ya que la plataforma no presenta en su portal tales perfiles.

# Organigrama SEDUCLA

## Modelo SEDUCLA



Se puede apreciar en este organigrama tipo matriz, la interrelación entre las diversas áreas y departamentos que intervienen en el proceso de educación a distancia de la Universidad Centroccidental Lisandro Alvarado (UCLA).

Cada departamento se encarga de un área muy específica, y entre todos abarcan áreas Pedagógicas, Instruccionales, de Evaluación, Académicas, Tecnológicas y Administrativas.

El trabajo matricial permite una interrelación directa entre todas las áreas. Coordinados por un Director, Coordinadores en cada Decanato, y los responsables de cada una de las áreas presentes en el organigrama.

## Plataforma Utilizada: Moodle



La UCLA, utiliza la plataforma Moodle para la gestión de sus entornos virtuales. Moodle es un sistema para el manejo del aprendizaje en línea gratuito, de código abierto. Esta características, permite a la plataforma una alta personalización del núcleo principal o base, dándole la libertad a quien la implementa de adaptarla a sus necesidades. Aun así, el núcleo base contiene las suficientes y necesarias características para desarrollar entornos virtuales de aprendizaje de alto nivel y calidad

Entre sus características y beneficios se encuentran:

- Interfaz moderna y fácil de usar: Una interfaz adaptada a las tendencias web actuales, con un diseño responsive que la hace de fácil navegación en cualquier dispositivo (PC, smartphones, tablets, etc)
- Actividades y Herramientas Colaborativas: Integra una gran cantidad de herramientas y recursos que le permiten a los participantes una alta interacción a través de foros, chats, bases de datos, entre otras TIC.
- Gestión de Archivos: Fácil gestión de archivos integrada con los servicios de nube más populares.
- Editor de texto simple: Un editor de texto integrado de mucha simplicidad en su uso pero con una alta funcionalidad.
- Diseño personalizable: El diseño gráfico y la presentación se puede adaptar totalmente a las necesidades y estándares de la organización que lo utiliza.
- Multilingüe: Moodle presenta la capacidad de ser multi lenguaje, ampliando la accesibilidad de los cursos desarrollados en el
- Reportes y Bitácoras Detalladas: Una amplia variedad de reportes y bitácoras, para hacer un seguimiento de las actividades de todos los participantes.
- Uso de Recursos Externos: Permite insertar en los cursos recursos alojados en otras plataformas web, para así integrar todos los medios disponibles y expandir el aprendizaje.
- Integración multimedia: Permite la fácil inserción de audio y video en los cursos.
- Gestión de grupos: Capacidad de dividir a los participantes de un curso en grupos, como lo haría en un ambiente presencial.

- Calificación en línea: Fácil forma de calificar y de enviar retroalimentación a los participantes.

## **Perfil del estudiante a distancia**

Un estudiante de educación a distancia (EAD), debe ser un estudiante maduro, consciente de que la responsabilidad del aprendizaje es totalmente suya. Debe estar interesado en su proceso de formación, es una persona altamente motivada, independiente, estudiante activo, tiene habilidades para administrar su tiempo y organizarse, tiene la disciplina para estudiar sin recordatorios externos y puede adaptarse a ambientes de estudio nuevos.

Un participante de esta modalidad debe tener madurez, ser autorregulado, automotivado, saber manejar su stress adecuadamente y tener una autoestima positiva, la capacidad para interactuar con el sistema y autodirigirse.

Un alumno en esta modalidad tiene – necesariamente – que manejar las herramientas de informática que debe usar y en vista que no tiene un docente que lo conduzca constantemente, le toca tomar sus propias decisiones y acciones contando para ello con el apoyo de su tutor.

## **Perfil del docente a distancia**

Las principales características que debe tener un docente de educación a distancia son:

- Haber sido estudiante virtual
- Haber tenido una formación para la docencia virtual, preferiblemente de forma virtual.

Es decir lo ideal es que el docente de entornos virtuales haya estado en el rol de estudiante virtual para poder tener la empatía suficiente y entender el comportamiento y necesidades de los alumnos en estas plataformas.

Entre otros rasgos del perfil un docente de entornos virtuales debe:

- Imaginar diversos escenarios de aprendizaje
- Dominar el contenido del curso del cual es guía.
- Dominar las técnicas de trabajo colaborativo e individual.
- Mantenerse actualizado y a la vanguardia de la innovación de la educación virtual.
- Orientar al estudiante hacia la obtención de resultados.

- Respetar la autonomía del alumno.
- Poseer un compromiso ético en las tareas educativas.
- Estar comprometido con la democratización de la educación que permiten los entornos virtuales.
- Desarrollar sus habilidades comunicativas, al moderar las intervenciones de los alumnos para guiar en la construcción del conocimiento.
- Habilidades demostradas para la comunicación escrita: redacción, ortografía, puntuación y coherencia.
- Retroalimenta permanentemente el trabajo realizado por los alumnos.
- Debe tener un alto dominio de las herramientas tecnológicas que se usan en el entorno virtual.
- Estar abierto a diversas vías de comunicación.
- Organizado en el tiempo para ofrecer una retroalimentación eficiente en el tiempo, ante las intervenciones y las actividades evaluadas de los estudiantes.

### **Aspectos a tomar en cuenta como docente para que un espacio virtual sea accesible.**

- El contenido debe ser igual para todos los estudiantes: Es necesario conocer las necesidades y habilidades de todos los participantes en el curso virtual. Debe presentarse la misma información pero en diversidad de formatos para garantizar que todos puedan tener acceso a la misma, pues para algunos, uno u otro formato puede presentar limitaciones.
- Es necesario ofrecer descripciones alternativas: Esto aplica en especial al contenido audio visual y multimedia. Debe existir la posibilidad de que las descripciones de estos contenidos sean visualizadas en formas alternativas, por ejemplo imágenes.
- El diseño del curso virtual no solo debe cumplir los estándares técnicos señalados para la accesibilidad, debe también ser de fácil uso, comprensión y asimilación por parte de la audiencia a la que se dirige, teniendo en cuenta su diversidad funcional y los diferentes niveles de conocimientos técnicos.

## Referencias

- Modelo SEDUCLA, [En línea] Disponible en: <http://ead2.ucla.edu.ve/mod/resource/view.php?id=5>
- Moodle, Características. [En línea] Disponible en: <https://docs.moodle.org/all/es/Caracter%C3%ADsticas>
- PUCP Virtual (Julio, 2008). Rasgos del Perfil del Docente Virtual. [En línea] Disponible en: <http://blog.pucp.edu.pe/blog/pucpvirtual/2008/07/24/rasgos-del-perfil-del-docente-virtual/>
- Urdaneta, M. y Guanipa Pérez, M. (S/F) Perfil de Competencias del Docente Tutor en Línea para la Educación a Distancia. [En línea] Disponible en: <http://servicio.bc.uc.edu.ve/educacion/eduweb/vol2n2/art6.pdf>
- Sánchez Caballero, M. (Diciembre, 2010), E-Learning para Todos. [En línea] Disponible en: [http://www.nosolousabilidad.com/articulos/elearning\\_para\\_todos.htm](http://www.nosolousabilidad.com/articulos/elearning_para_todos.htm)
- Flores, A. (Mayo, 2008) Perfil del estudiante a distancia: Actitudes, Valores y Competencias. [En línea] Disponible en: <http://participantedelamead-una.blogspot.com/2008/05/perfil-del-estudiante-distancia.html>
- Hernandez Aguilar, M. y Legorreta Cortez, B. (S/F). Docencia para la Educación a Distancia, Manual del docente de Educación a Distancia. [En línea] Disponible en: [http://www.uaeh.edu.mx/docencia/VI\\_Lectura/educ\\_continua/curso\\_formador/LECT56.pdf](http://www.uaeh.edu.mx/docencia/VI_Lectura/educ_continua/curso_formador/LECT56.pdf)